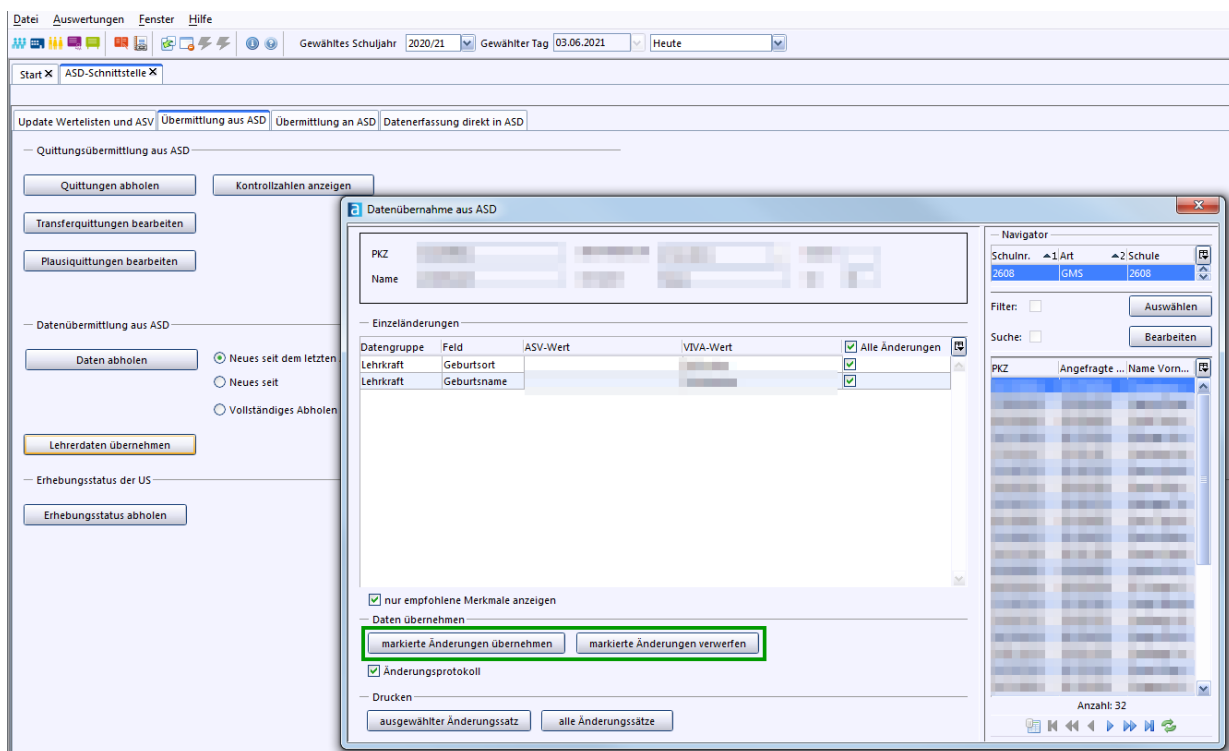


Liebe Kolleginnen und Kollegen,
nachdem Sie vom Schulamt ja über den notwendig gewordenen ASD-Upload Ihrer Daten zur
Unterrichtsplanung informiert wurden, erhalten Sie von uns nun eine Anleitung zur
Vorgehensweise.

Schritt 1: Lehrerdaten übernehmen

Öffnen Sie als erstes im **aktuellen** Schuljahr die ASD-Schnittstelle und hier den Reiter
'Übermittlung aus ASD'. Klicken Sie auf 'Lehrerdaten übernehmen' und gleichen dort die
Lehrerdaten ab – in den meisten Fällen können Sie die markierten Änderungen verwerfen.



Eine ausführlichere Anleitung zur Übernahme der Lehrerdaten finden Sie unter:

https://www.asv.bayern.de/doku/alle/lehrer/lehrerdaten_uebernehmen

Schritt 2: Daten abholen

Wechseln Sie bitte ins Planungsschuljahr.

Öffnen Sie auch hier die ASD-Schnittstelle und holen im Reiter 'Übermittlung aus ASD' nun die
Daten ab.

Start X ASD-Schnittstelle X

Gewähltes Schuljahr 2021/22 Gewählter Tag

Update Wertelisten und ASV Übermittlung aus ASD Übermittlung an ASD Datenerfassung direkt in ASD

— Quittungsübermittlung aus ASD —

Quittungen abholen Kontrollzahlen anzeigen

Transferquittungen bearbeiten

Plausiquittungen bearbeiten

— Datenübermittlung aus ASD —

Daten abholen

Neues seit dem letzten Abholen am 03.06.2021

Neues seit

Vollständiges Abholen

Lehrerdaten übernehmen

Sollten Sie eine Fehlermeldung erhalten, müssen Sie den ersten Schritt nochmal wiederholen.

Siehe auch:

https://www.asv.bayern.de/doku/gms/unterrichtsplanung/lehrer_aus_asd/vorbereitung

Schritt 3: Ansprechpartner eintragen

Öffnen Sie jetzt im Planungsschuljahr unter Datei - Schulische Daten – Schulen den Reiter Organisation 21/22 und tragen den Namen der Schulleitung sowie die Telefonnummer der Schule ein:

Start X ASD-Schnittstelle X Schulen X

Schul-/Dienststellennum... Schulbezeichnung (intern) Schulart

2608 ST VS München GS M. GMS Grundschr.sow.Mittelschule

Stammdaten Verwaltung Adressen Profil 21/22 Organisation 21/22 Unterzeichner 21/22 Zeugnisdaten 21/22 Kalender/Termine 21/22

— Schulorganisation —

Anz. Schultage lt. Kalender 186 Anzahl Schulwochen 38

Art der Stundenabrechnung W Wochenstunden Schultage 190 Berechnen

Samstagsunterricht Ja Nein Lehrstundenabrechnung Planungsphase aktiv? Ja

Aktuelle Schulhalbjahr

Aktuelles Schulhalbjahr 1. Schulhalbjahr 2. Schulhalbjahr

— Ansprechpartner für amtliche Erhebungen (ASD) —

Unterrichtsplanung (UP)

Name Vorname

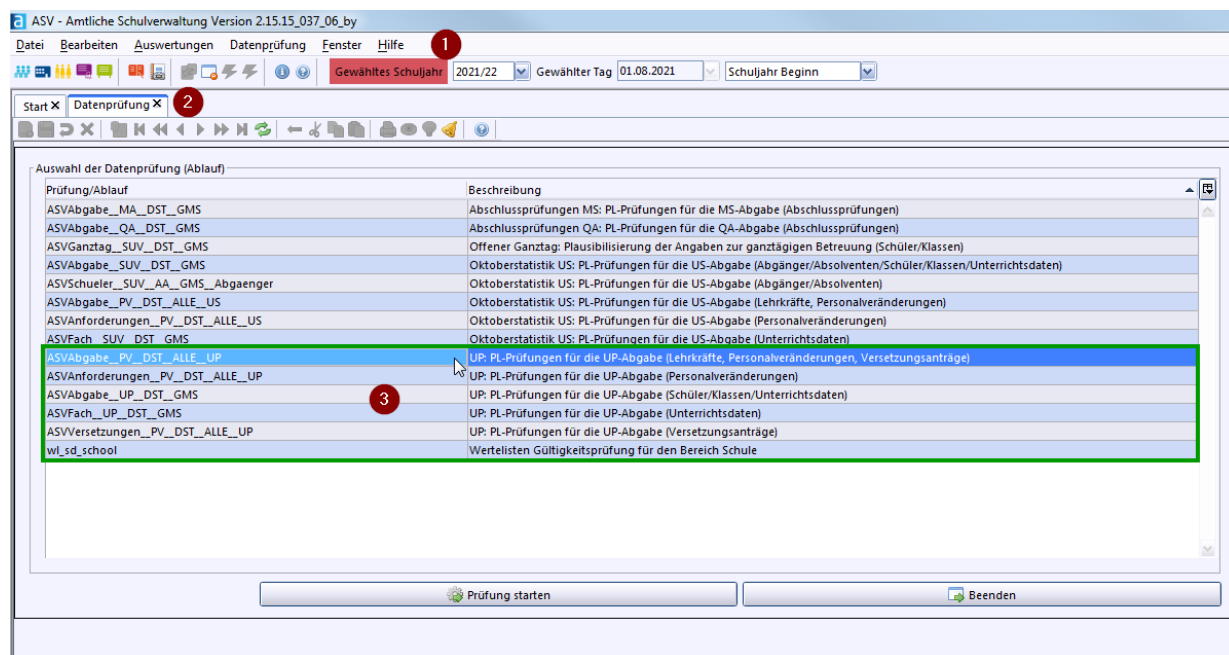
Akademischer Grad

— Kommunikation —

Nr.	Link	Typ	Tel.-Nummer/Adresse	Beschreibung
1		Telefon		

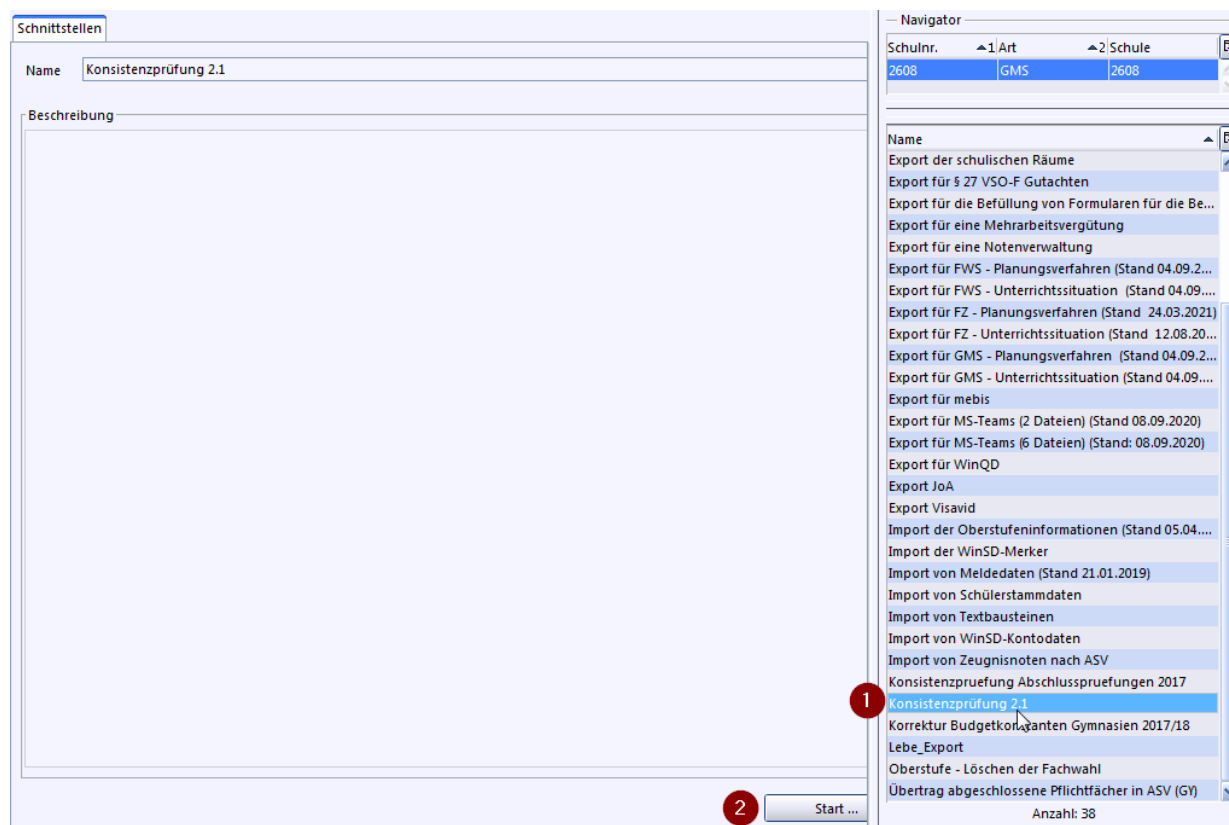
Schritt 4: Datenprüfung

Machen Sie nun im Planungsschuljahr die Datenprüfung (Datei-Verwaltung-Datenprüfung) für die **UP** (!!!). Die Vorgehensweise kennen Sie bereits von der Übermittlung der US, allerdings sollten hierbei deutlich weniger M(uss)-Fehler auftreten. K(ann)-Fehler dürfen Sie ignorieren.



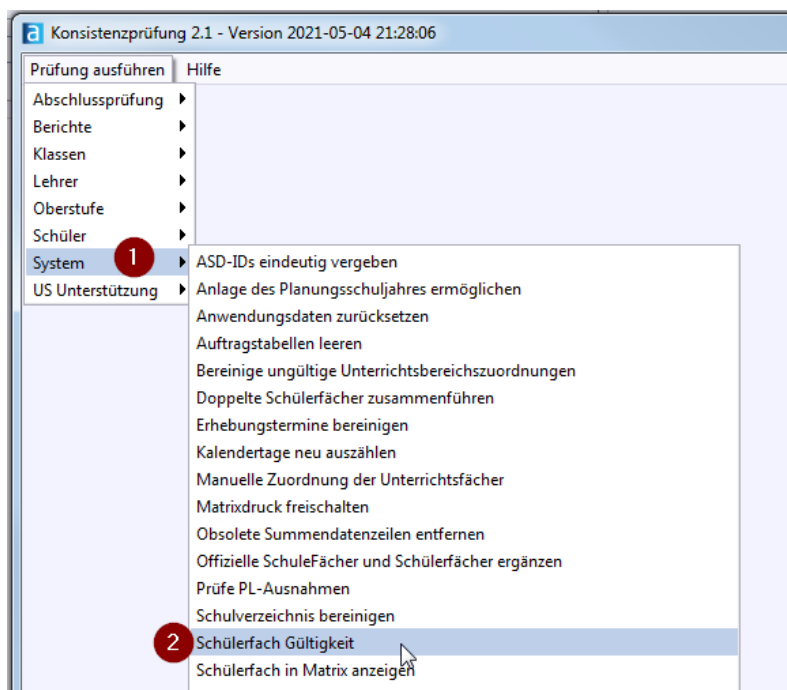
Durch Doppelklick auf den gelisteten Fehler springt das Programm in der Regel direkt zum betroffenen Datensatz, so dass dieser sofort bereinigt werden kann.

Bitte prüfen Sie auch die Wertelisten, im Bild der unterste Punkt. Falls hier Meldungen zu ungültigen Unterrichtsfächern (z.B. WTG) auftreten, führen Sie bitte eine Konsistenzprüfung durch. Öffnen Sie dazu im Planungsschuljahr die ‚Konsistenzprüfung 2.1‘ unter Datei – Verwaltung – Schnittstellen:

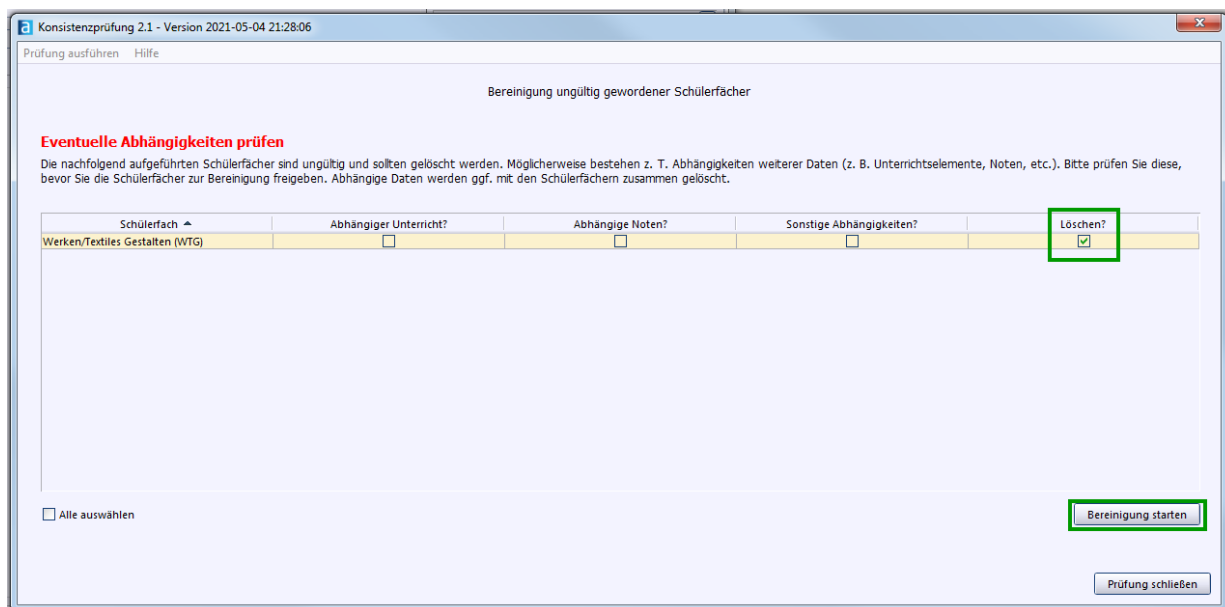


Bestätigen Sie die Schließung aller Module.

Prüfen Sie im Bereich ‚System‘ die ‚Schülerfach Gültigkeit‘:



Alle ungültig gewordenen Schülerfächer werden aufgelistet, die entsprechenden Haken sollten bereits gesetzt sein. Klicken Sie auf Bereinigung starten.



Nach der erfolgreichen Bereinigung beenden Sie die Konsistenzprüfung.

Eine ausführlichere Anleitung zur Datenprüfung finden Sie hier:

<https://www.asv.bayern.de/doku/gms/unterrichtssituation/datenpruefung>

Schritt 5: Übermittlung

Nun können Sie die Übermittlung Ihrer Daten anstoßen. Dazu öffnen Sie erneut im Planungsschuljahr unter Datei – Verwaltung die ‚ASD-Schnittstelle‘ und dort den Reiter ‚Übermittlung an ASD‘. Hier sollte nun ein grauer Button mit dem Titel ‚Unterrichtsplanung‘ zu sehen sein, auf den Sie bitte jetzt klicken.

Gewähltes Schuljahr 2021/22 Gewählter Tag 01.08.2021 Schuljahr Beginn

Schnittstellen X ASD-Schnittstelle X

Update Wertelisten und ASV Übermittlung aus ASD Übermittlung an ASD Datenerfassung direkt in ASD

— Datenübermittlung an ASD bei Bedarf —

Schuldaten Schülerdaten Unterrichtsausfall

Schüler übergeben Schüler bei ASD anmelden

— Datenübermittlung an ASD zu bestimmten Terminen —

September Kurzbericht Jahrgangsstufentests März Unterrichtssituation 2. Halbj.

Mai Übertrittsempfehlung

Ende Mai Unterrichtsplanung

Mai/Juni Fremdsprachenzertifikat

Oktober

Unterrichtssituation

Summendaten erfassen Kommentare erfassen

Daten übermitteln

Die Eingabe eines Kommentars ist optional, klicken Sie auf OK um den Übermittlungsprozess anzustoßen.

Kommentare zur Unterrichtsplanung erfassen

— Kommentar zur Übermittlung der Daten zur Unterrichtsplanung —

Drucken OK Abbrechen

Nicht erschrecken, denn nun werden noch mal die K-Fehler gelistet. Solange es sich aber nur um solche handelt, steht einer Übermittlung nichts im Weg. Klicken Sie daher auf ‚Dennoch senden‘.

Sollten M-Fehler auftreten, müssen diese noch korrigiert werden, die Schaltfläche ‚Dennoch senden‘ ist dann nicht aktiv.

Gewähltes Schuljahr 2021/22 Gewählter Tag 01.08.2021 Schuljahr Beginn

Schnittstellen X ASD-Schnittstelle X Plausifehler ASD-Schnittstelle X

Fehlerart (F) ☐ Pflichtfelderfehler (P) ☒ Mussfehler (M) ☒ Kannfehler (K) ☐ Sonstige Fehler (S)

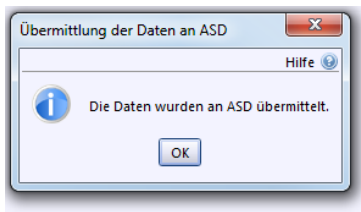
Fehlerprotokoll

Datenbereich	Datensatz	Feld	F	Fehlertext	Korrektur	Nr.
Schulen	2608 Grundschule Mün...		K			1
Schulen	2608 Grundschule Mün...		K			2
Schulen	2608 Grundschule Mün...		K			3

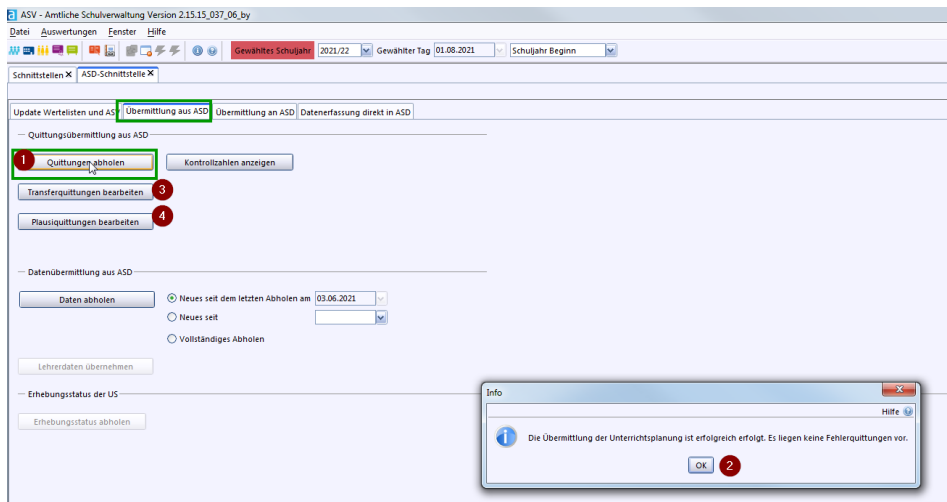
markierte Zeilen gesamte Liste Wiedervorlage

Dennoch senden Beenden

Sie sollten im Anschluss diese Meldung bekommen:



Wechseln Sie abschließend in den Reiter 'Übermittlung aus ASD' und klicken Sie nach kurzer Wartezeit der Reihe nach auf Quittungen abholen (1), Transferquittungen bearbeiten (3) und Plausiquittungen bearbeiten (4). Es öffnen sich jeweils weitere Fenster (2), die Sie schließen müssen, ehe Sie auf die nächste Schaltfläche klicken.



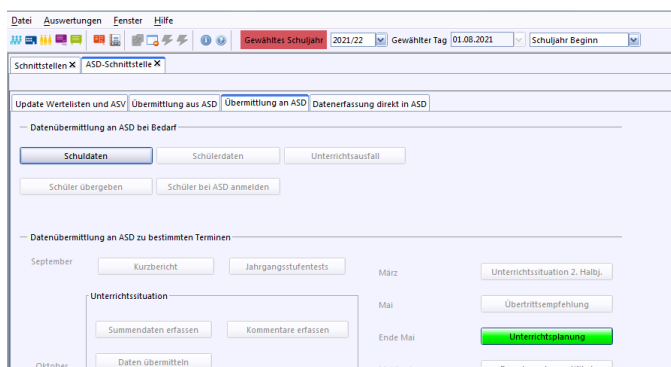
Siehe auch:

https://www.asv.bayern.de/doku/gms/unterrichtsplanung/lehrer_aus_asd/uebermittlung

Falls Sie Transferquittungen erhalten, prüfen Sie bitte, ob Sie die Anforderung der Religionslehrer genau wie im Leitfaden beschrieben durchgeführt haben, eine fehlerhafte Anforderung kann eine erfolgreiche Übermittlung verhindern.

Sollten Transferquittungen auftreten, die Sie nicht selbst beheben können, kontaktieren Sie uns am besten ab Montag in der Hotline.

Nach der Übermittlung sollte der Button Unterrichtsplanung grün sein, das bedeutet, Sie haben erfolgreich übermittelt sowie die Quittungen abgeholt und könnten bei Bedarf erneut übermitteln.



Herzliche Grüße
Ihr ASV-Muc Team